



Jets™ Dosing Unit Air Adm. är en digital timer som kan programmeras med ett givet intervall under en förbestämd tid så att noggranna och kontrollerade doseringsrutiner kan upprätthållas.

Garanti

Alla företagets produkter och tjänster tillhandahålls enligt Jets Vacuum AS allmänna försäljningsvillkor, som innehåller detaljerade garanti- och försäljningsbestämmelser och som lämnas ut på förfrågan. Den information som lämnas här är bara avsedd som orientering. Den innebär inte någon garanti för en viss produkts eller komponents prestanda eller beskaffenhet.

Tekniska data

Type	Cee-Bee™ M Digital Dosing Unit
Outside Dimensions.....	88 x 240 x 410 mm (LxWxH)
Weight.....	1.43 kg
Generic Material.....	ABS
Protection Class.....	IP 65
Dimensions.....	A - Ø 5 mm B - Ø 7.6 mm C - Ø 55 mm

Driftsdata

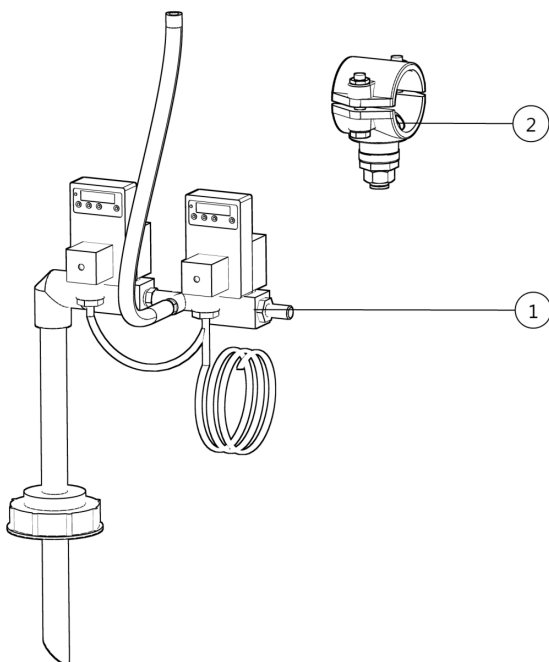
Temperature Range.....	Minimum -5°C to Maximum 80°C
Maximum Working Pressure.....	16 bar
Voltage.....	115 / 230V ±10%
Power Consumption.....	20 W

Patent och varumärken

Jets™, Vacuumarator™, Helivac™, VC™, VOD™, CVST™ och Softsound™ är varumärken och/eller inregistrerade varumärken som tillhör Jets. © Copyright 2011, Jets Invest AS.

Ansvarsfriskrivning

Produkternas färger har återgetts så nära som reproduktionsmetoderna medger. Alla rättigheter förbehålls. Jets Vacuum AS strävar efter att kontinuerligt förbättra sina produkter och förbehåller sig rätt att ändra material och föreskrifter utan föregående meddelande. Den information som lämnas här är den som gällde vid tryckningstidpunkten. Den kan ändras utan föregående meddelande. Dokumentet får inte i någon form reproduceras helt eller delvis utan föregående skriftligt medgivande från Jets Vacuum AS.



Komponenter

Konstruktionsegenskaper

①	Jets™ Dosing Unit Air Adm.....	012315211
②	Pipe Clamp

Säljs enbart som komplett produkt.

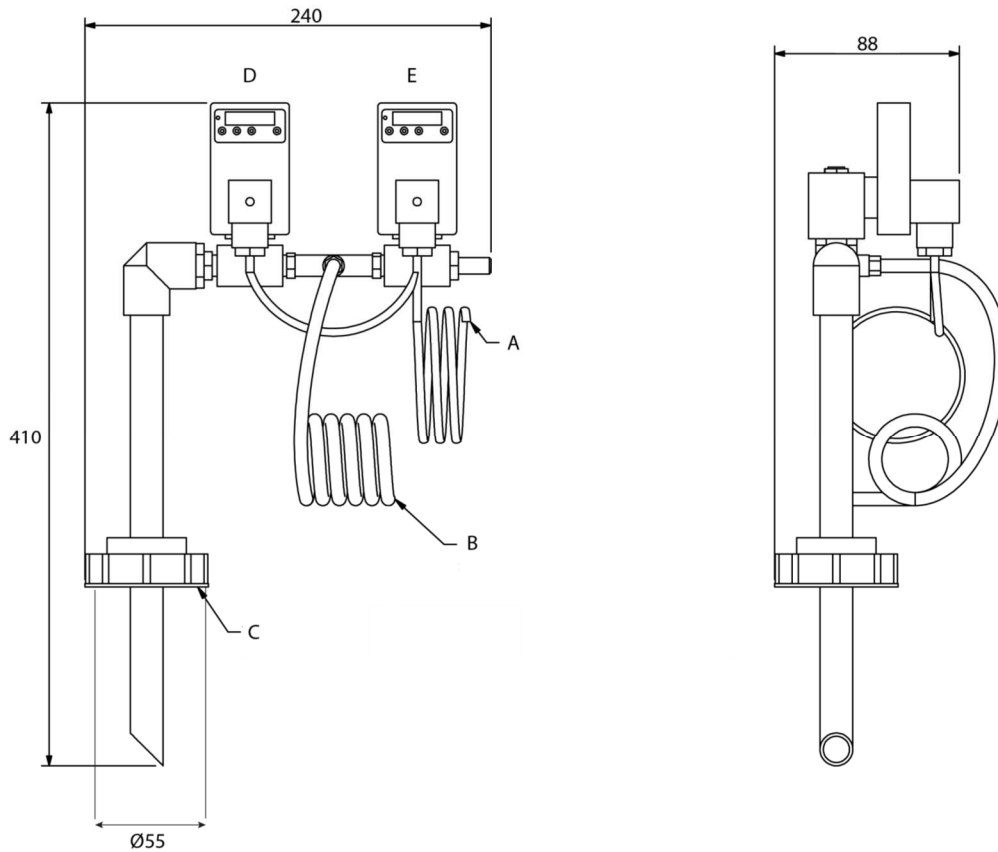
Jets™ Dosing Unit Air Adm. är en digital timer som är tillverkad med hjälp av SMT (Surface Mounting Technology). Apparaten erbjuder verklig digital tidscykelprogrammering och består av en magnetventil, en digital timerenhet, ett sugrör, en tankanslutning och en genomskinlig tillförselslang. Apparaten har en lufttillförselventil som styrs av en elektrisk timer och är försedd med en LCD-display. Den här unika och innovativa lösningen släpper in luft i tillförselslangen för att rengöra den och eliminera eventuella igensättningar som annars kan uppkomma under användningen. Timern kan programmeras så att den öppnar magnetventilen under en förutbestämd tid med givna intervall så att noggranna och kontrollerade doseringsrutiner kan bibehållas. När magnetventilen är öppen (t.ex. under en sekund var nittionde minut) gör tryckskillnaden i sugröret att gelen eller vätskan sugs in i vakuumsystemet.

Beskrivning

- (A) Nätkabel
- (B) Slanganslutning
- (C) Tankanslutning

- (D) Vätskeventil
- (E) Luftventil
- (F) Rörklämma

(mått se Tekniska data)



Viktig hälso- och säkerhetsinformation

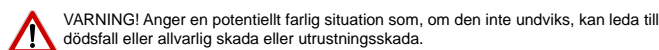
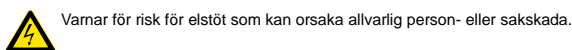
Installation, drift och underhåll måste ske i strikt överensstämmelse med denna bruksanvisning och med alla gällande bestämmelser. För din egen och andras säkerhet bör du göra dig förtrogen med och alltid följa de säkerhets- och miljöskyddsföreskrifter som gäller för våra produkter.

Denna handbok utgör en integrerande del av produkten/leveransen. Förvara den alltid på ett säkert ställe för kommande behov. Ägaren är ensam ansvarig för att alla kommunala och statliga säkerhets- och miljöskyddsföreskrifter följs. Jets Vacuum AS påtar sig inget ansvar för utrustningsskador, personskador, dödsfall och/eller förseningar som orsakats av att anvisningar för installation och eller drift i denna dokumentation inte har följts. Om anvisningarna inte följs gäller inte garantin.

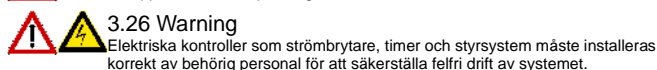
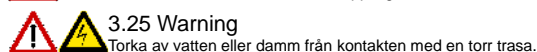
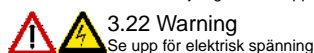
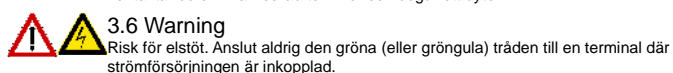
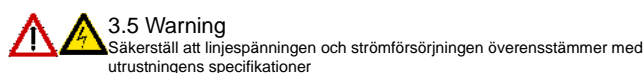
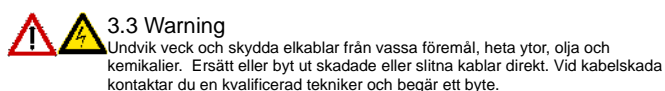
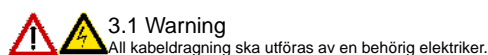
Hänvisningarna till säkerhetsinformationen överensstämmer med Jets Vacuum AS dokumentationssystem. Om du inte förstår varningstexterna måste du omedelbart avbryta arbetet och kontakta Jets Vacuum AS för klarläggande (uppge säkerhetsreferensnumret).

Kontakta Jets Vacuum AS om du behöver mer upplysningar om de ingående varningstexterna eller andra säkerhetsfrågor.

Säkerhetsymboler



Viktiga hälso- och säkerhetsvarningar



Leverans, godsmottagning och transport

Skydda varorna mot stötar och skador. Använd en lämplig transportutrustning med tillräckliga dimensioner. Observera att utrustningen kan innehålla komponenter som lätt kan skadas om de hanteras felaktigt. Jets Vacuum AS påtar sig inget ansvar för leveransförseningar på grund av händelser som Jets Vacuum AS inte har kunnat påverka. Kontrollera vid mottagandet att varorna inte har några synliga skador. Skador som upptäcks efter avsändningen måste omedelbart anmälas till Jets Vacuum AS. Skador och/eller avvikelser ska anmälas skriftligt senast åtta (8) dagar efter mottagandet av varorna. Utrustningen får inte tas i bruk förrän den har inspekterats. Kassera inte skadade föremål. Din återförsäljare informerar dig om den procedur som du ska följa.

Lagring

Om inte annat anges ska varorna före installationen förvaras på en torr plats vid mellan -30 °C och +40 °C. Förvaringsplatsen ska vara dammfri, ha låg luftfuktighet (≤ 95 %) och vara fri från fukt. Håll området fritt från främmande föremål.

Installation för slutanvändning

Temperaturen på förläggingsplatsen ska vara mellan +1 °C och +45 °C. Mer upplysningar finns på planritningen. Om reningsverket ska användas vid temperaturer under 0 °C måste frysskyddsåtgärder vidtas. Gör en visuell kontroll av varorna vid både mottagningen och installationen för att försäkra dig om att förvarings- och transportförhållandena efter mottagandet inte har medfört någon kvalitetsförsämring hos produkterna.

Installation

Förinställningar

Timern är förinställd enligt underhållsprogrammet för Jets™ avkalkningsprodukter. Inställningen 1 sekund TILL (ON) och 8 timmar FRÅN (OFF) är förprogrammerad. Luftventilen är inställd på 10 sekunder TILL (ON) och 12 timmar FRÅN (OFF).

Manuell inställning

Timern har tre inställningar.

- 1) TILL - FRÅN (ON - OFF)
- 2) FRÅN - TILL (OFF - ON)
- 3) TILL (ON)

Ställ in MOD (MODE) och välj TILL - FRÅN (ON - OFF).

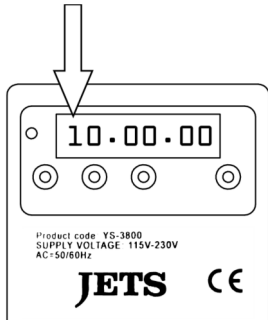
Tryck ENTER.

Tiden ställs in automatiskt. Den digitala displayen visar tiden som

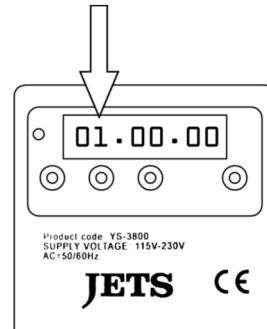
TIMMAR : MINUTER : SEKUNDER (dvs. 10.10.10).

När du ställer in tiden matar du in siffrorna så här: Obs.: "1" används i det här exemplet.

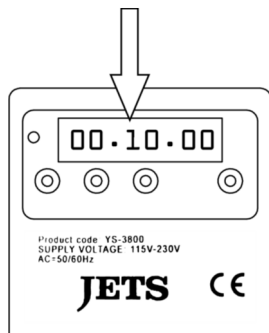
10.00.00 Den första siffran anger tiotal timmar.



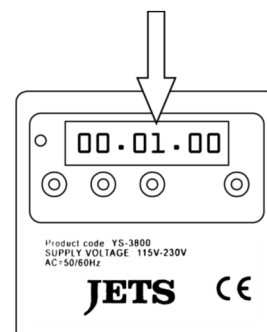
01.00.00 Den andra siffran anger ental timmar.



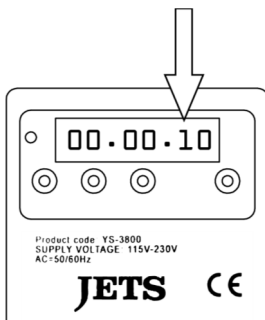
00.10.00 Den tredje siffran anger tiotal minuter.



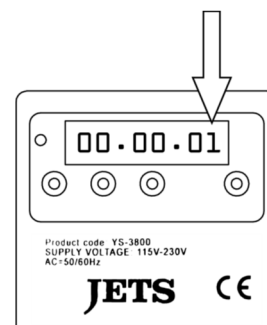
00.01.00 Den fjärde siffran anger ental minuter.



00.00.10 Den femte siffran anger tiotal sekunder.



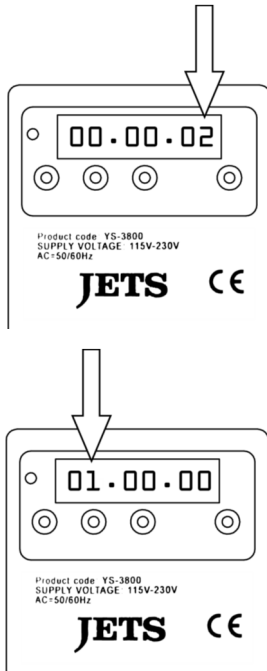
00.00.01 Den sjätte siffran anger ental sekunder.



Inställningsexempel:

Ställ in timern på 2 sekunder öppen (TILL/ON) och 60 minuter stängd (FRÅN/OFF).

Ställ in MOD (MODE) och välj TILL - FRÅN (ON - OFF).
Tryck ENTER.



Exempel: Inställning TILL (ON)

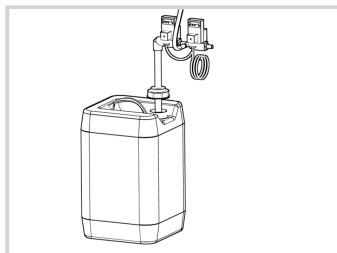
Ändring av inställningen TILL (ON):

Den vänstra numeriska displayen blinkar.
Tryck ENTER för att hoppa över inmatningen av TIMMAR. Upprepa tills SEKUNDER (den sjätte siffran på displayen) blinkar.
Tryck ÖKA (ADD)
Vänta tills "2" visas och tryck ENTER.
Kontrollera den inmatade tiden (dvs. 00.00.02).

Exempel: Inställning FRÅN (OFF)

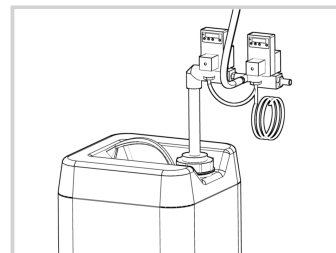
Ändring av inställningen FRÅN (OFF):

Den vänstra numeriska displayen blinkar.
Tryck ENTER för att hoppa över den första siffran. När ental timmar (den andra siffran på displayen) blinkar:
Tryck ÖKA (ADD)
Vänta tills "1" (dvs. 1 timme) visas och tryck ENTER.
Kontrollera den inmatade tiden (dvs. 01.00.00).



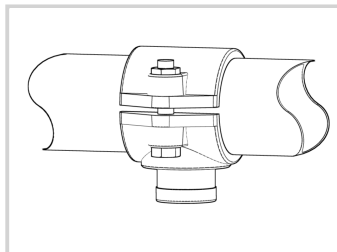
1

För in doseringsenhetens rör i tillförselenhetens (dunkens) öppning.



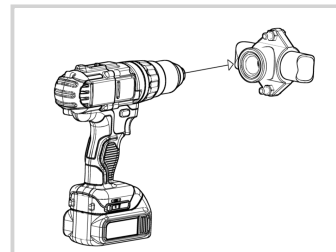
2

Dra åt tankanslutningen ordentligt mot dunken.



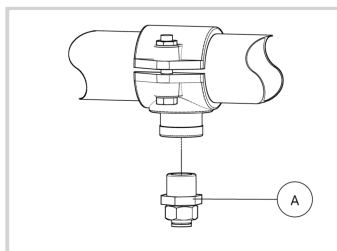
3

Sätt fast rörklämman stadigt på röret. Var noga med att hålet linjerar med den genomskinliga slangens munstycke.



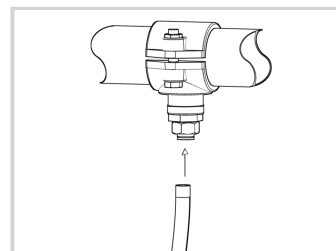
4

Borra ett hål Ø8 mm i röret.



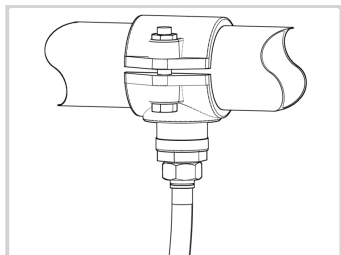
5

Skruva in slangkopplingen i rörklämman.



6

Anslut den genomskinliga slangen stadigt till rörklämman.

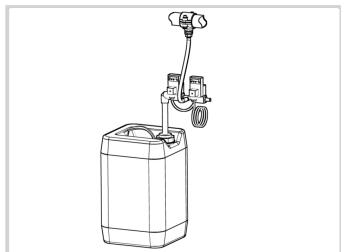


7

Kontrollera att rörlämman sitter ordentligt fast på röret.

8

Anslut nätkabeln till eluttaget. Kontrollera att nätspänningen överensstämmer med den spänning som anges på spiralen och att den ligger inom det område som anges på timerns baksida. Trycksätt systemet långsamt.



9

Installationen är färdig.